

# Produktblatt

## Kalkulation von Arbeitszeiten und Material (1)

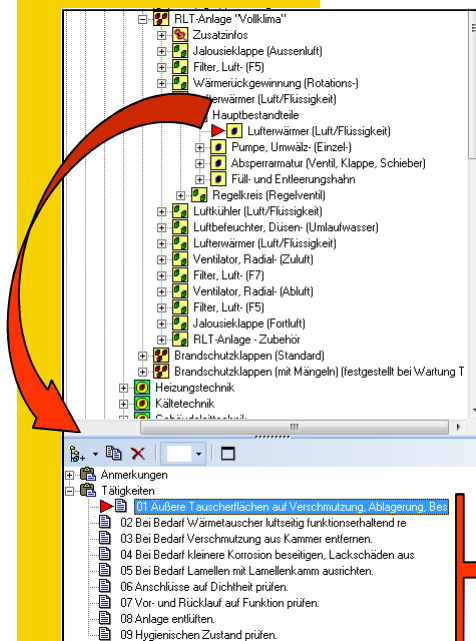


Mit Hilfe der in InKA-FM enthaltenen ca. **1.400 Musterelementen** aus 25 technischen und infrastrukturellen Gewerken, kann auch eine **Kalkulation der erforderlichen Arbeitszeiten und des benötigten Materials** durchgeführt werden.

Jedes Musterelement verfügt über eine Arbeitskarte, die unter anderem die folgenden kalkulationsrelevanten Informationen enthält:

- ✓ die auszuführenden Tätigkeiten,
- ✓ das Ausführungsintervall,
- ✓ die Personalqualifikation, wer diese Tätigkeit in der Regel ausführen kann,
- ✓ die Tätigkeitsart, der die Tätigkeit zugeordnet ist,
- ✓ die erforderliche Ausführungszeit, aufgeteilt in fünf Größen.

Die Kalkulation steht nach der Bestands-/ Aktivdatenerfassung an zweiter Stelle eines jeden Projektes. Mit den in InKA-FM enthaltenen Informationen können realistische Arbeitszeiten kalkuliert werden, die auch in der Terminierung der Arbeiten Verwendung finden.



Feldname [Einheit]	Feldinhalt
<b>Tätigkeitsbeschreibung</b>	Äußere Tauscherflächen auf Verschmutzung, Ablagerung, Beschädigung, Korrosion und Dichtheit prüfen.
<b>Tätigkeitsintervall</b>	halbjährlich
<b>Qualifikation</b>	Objekttechniker
<b>Tätigkeitsart</b>	Inspektion/ Wartung
<b>Bei Bedarf [j/n]</b>	<input type="checkbox"/>
<b>Kalkulationsrelevant [j/n]</b>	<input checked="" type="checkbox"/>
<b>Kontrollgangsrelevant [j/n]</b>	<input type="checkbox"/>
<b>Reihenfolge</b>	01
<b>Zeit Größe 1 [min.]</b>	0,50
<b>Zeit Größe 2 [min.]</b>	0,80
<b>Zeit Größe 3 [min.]</b>	1,00
<b>Zeit Größe 4 [min.]</b>	1,20
<b>Zeit Größe 5 [min.]</b>	1,50
<b>VG-Nr.</b>	02
<b>VDMA, BE-Nr.</b>	01
<b>VDMA, T-Nr.</b>	01
<b>AMEV-Leistungskatalog</b>	<undefiniert>
<b>AMEV-Leistungskennziffer</b>	
<b>Hinweis intern</b>	Gemäß VDI 6022: halbjährlich.
<b>Bemerkungen</b>	

Arbeitskarte		
Objekt: Mustergebäude		
Straße: Muster-Vorfuhrstraße 07		Ort: 66666 Musterhausen
Element: <b>Luftwärmer (Luft/Flüssigkeit)</b>		Auftragsnr.: 47110815
AK-Nr.: 01044	Eintrag VDMA 24188: 2002-09 T.1 - 2.1, VDI 6022	
Gewerk: Raumlufttechnik		
Intervall: halbjährlich		
Anmerkungen: Normen-, Richtlinienempfehlung: Gem. VDI 6022:2006-04, 811, 5.5.13; Emitter: halbjährlich auf Verschmutzung, Beschädigung, Korrosion und Dichtheit prüfen.		
Tätigkeit	Art/ Intervall/ VDMA-Nr.	Interne Hinweise
Äußere Tauscherflächen auf Verschmutzung, Ablagerung, Beschädigung, Korrosion und Dichtheit prüfen.	Inspektion/ Wartung halbjährlich VDMA-Nr.: 02.01.01	Gemäß VDI 6022: halbjährlich
Bei Bedarf Wärmetauscher luftseitig funktionserhaltend reinigen.	Wartung bei Bedarf bei Bedarf VDMA-Nr.: 02.01.02	Gemäß VDI 6022: bei Bedarf
Bei Bedarf Verschmutzung aus Kammer entfernen.	Wartung bei Bedarf bei Bedarf VDMA-Nr.: ...	
Bei Bedarf kleinere Korrosion beseitigen, Lackschäden ausbessern.	Wartung bei Bedarf bei Bedarf VDMA-Nr.: ...	
Bei Bedarf Lamellen mit Lamellenkamm ausrichten.	Wartung bei Bedarf bei Bedarf VDMA-Nr.: ...	
Anschlüsse auf Dichtheit prüfen.	Inspektion/ Wartung jährlich VDMA-Nr.: ...	
Vor- und Rücklauf auf Funktion prüfen.	Inspektion/ Wartung jährlich VDMA-Nr.: 02.01.03	
Anlage entlüften.	Inspektion/ Wartung jährlich VDMA-Nr.: 02.01.04	
Hygienischen Zustand prüfen.	Inspektion/ Wartung jährlich VDMA-Nr.: 02.01.05	

Ausschreibungen und Angebote können mit den in InKA-FM enthaltenen **Musteranlagen und -gruppen** schnell kalkuliert werden. Ohne eine detaillierte Bestandsdatenerfassung unterstützt Sie InKA-FM effektiv mit den **jeweils ca. 430 enthaltenen Mustern**.

Die erfassten Daten bleiben erhalten und dienen später als Grundlage für den Aufbau der Planung von Inspektion und Wartung oder den wiederkehrenden Prüfungen (siehe entsprechende Funktionsmodule).

Alle **Arbeitskarten sind Eigenentwicklungen**, basierend auf 25 Jahren Erfahrungen im Gebäudemanagement. Gesetze, Normen, Richtlinien, Herstellerinformationen, eigene und die Erfahrungen von FM-Dienstleistern fließen in die Entwicklung und Aktualisierung ein.

Die praktischen Erfahrungen der InKA-FM anwendenden Dienstleister und die selbst durchgeführten Ausschreibungen bestätigen die zugrundeliegenden durchschnittlichen Arbeitszeiten der in den Arbeits-



**Ingenieurbüro Weiler GmbH**

Krifteler Straße 14  
D-65719 Hofheim

☎: 06192 / 900 782  
☎: 06192 / 287 091  
✉: [E.Weiler@ibweiler.com](mailto:E.Weiler@ibweiler.com)  
🌐: [www.ibweiler.com](http://www.ibweiler.com)

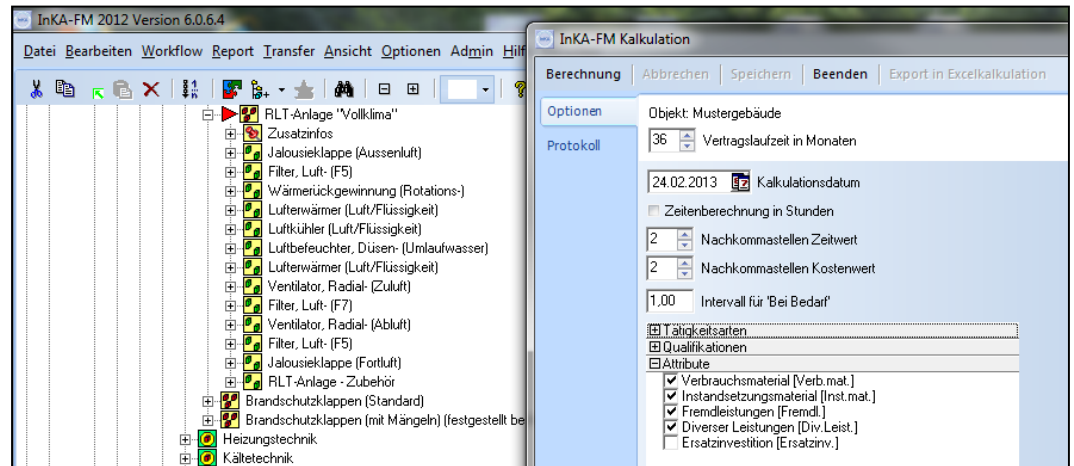
# Produktblatt

## Kalkulation von Arbeitszeiten und Material (2)



karten enthaltenen Tätigkeiten.

Die **Handhabungsweise** ist, wie in InKA-FM üblich, **sehr einfach**. Nach Eingabe der kalkulationsrelevanten Daten wird die Kalkulation entweder für eine bestimmte Anlage oder für eine Gruppe von Anlagen über das Kontextmenü ausgelöst. Es öffnet sich das Kalkulationsfenster, in dem man Basiseinstellungen für die Berechnung anpassen kann:



Nach der Berechnung wird das Ergebnis angezeigt:

Nr.	Position	Anlage	Info	Summe [min]	Inspektion/ Wartung [min]	Wartung bei Bedarf [min]
1		RLT-Anlage		850,90	431,40	26

Die Daten können dann im Format einer **Excel-Datei** gespeichert werden. In Excel erfolgt auch die Kunden- oder Anforderungsspezifische Endkalkulation. Diese Vorgehensweise hat sich als **praktisch und ausreichend flexibel** erwiesen.



Im Bereich der technischen Gebäudeausrüstung ist für die nebenstehenden Gewerke eine Kalkulation vorgesehen.

Hier noch einige allgemeine Hinweise:

Sofern unsere Tätigkeitsbeschreibungen auch die Inhalte anderer Richtlinien oder Unterlagen wiedergeben, wird darauf verwiesen.

Die **Inhalte der InKA-FM-Musterdaten beinhalten ein enormes Wissenspotential** und sind untrennbar mit dem Kauf des Systems

verbunden. Vertragsrechtlich ist es verboten, sie vom Softwareprodukt zu trennen und sie unabhängig von ihrer Form (elektronisch, schriftlich, mündlich) an Dritte weiterzugeben.



**Ingenieurbüro  
Weiler GmbH**

Krifteler Straße 14  
D-65719 Hofheim

☎: 06192 / 900 782  
☎: 06192 / 287 091  
✉: [E.Weiler@ibweiler.com](mailto:E.Weiler@ibweiler.com)  
🌐: [www.ibweiler.com](http://www.ibweiler.com)